

MORE FROM WOOD.

E EGGER

Instrucțiuni de montare

**pentru pardoselile laminate aqua+ în
spații umede cu sistemul de montare
fără adeziv UNI *fit!***



DEFINIREA SPAȚIULUI UMED

Spații cu admisie sporită, însă nu permanentă, de umiditate și/sau periodic concentrație mare de umiditate în aer. Spații umede sunt de exemplu băi, bucătării, holuri și spațiile de intrare.

ATENȚIE!

- Este interzis montajul pardoselilor laminate EGGER care nu dețin marcajul aqua+ în spații umede.
- Este exclus montajul în spații în care este preponderent prezentă apă (ca de ex. saune, băi de abur, cabine duș, băi comune și piscine), domenii de utilizare în care este în mod permanent prezentă admisii de umiditate sau apă, precum și spațiile exterioare.

1. OBLIGAȚIA DE VERIFICARE ȘI PRECAUȚIE

Pardoselile laminate EGGER sunt fabricate în procese de înaltă precizie, în cadrul celor mai moderne unități de producție. Atât produsele semifabricate, cât și cele finite sunt supuse în permanență unor proceduri riguroase de control al calității. În pofida controalelor de calitate nu se poate exclude complet deteriorarea individuală a unor elemente, ca de ex. în timpul transportului. În consecință, se recomandă verificarea vizuală a plăcilor de pardoseli laminate înaintea montajului.

2. STRATURI SUPORT

2.1 În principiu, înainte de montajul pardoselii, contractantul trebuie să se asigure în cadrul procedurilor de verificare și precauție, astfel încât stratul suport să ajungă la maturare. La evaluării maturării stratului suport pentru pardoselile laminate EGGER trebuie avute în vedere următoarele aspecte:

VERIFICAREA UMIDITĂȚII STRATULUI SUPORT:

Verificarea se realizează cu ajutorul unui aparat CM, iar următoarele valori limită nu trebuie depășite:

- La șape de ciment $\leq 2 \text{ CM} \%$ - șape cu încălzire în pardoseală $\leq 1,8 \text{ CM} \%$
- La șape anhidride (sulfat de calciu) $\leq 0,5 \text{ CM} \%$ - șape cu încălzire în pardoseală $\leq 0,3 \text{ CM} \%$
- Aceste valori sunt valabile pentru șape fără materiale de adaos. În cazul folosirii unor aditivi, precum și în cazul unor șape cu uscare rapidă, se vor respecta măsurătorile și limitele furnizate de producător.
- Proba se va preleva din treimea inferioară a șapei. Se va măsura și se va documenta grosimea șapei.

VERIFICAREA PLANEITĂȚII STRATULUI SUPORT:

Verificarea planeității se face pe bază normelor aplicabile și constă în poziționarea unui boloboc pe punctele de îmbinare ale suprafeței și prin determinarea pantei în punctul de minim față de punctele reazem (distanțele dintre punctele de măsurare). În cazul unei distanțe între punctele de măsurare de 100 cm se admite o abatere de maxim 2 mm. Abateri mai mari trebuie corectate prin măsuri corespunzătoare (de. ex. prin chit autonivelant pentru rosturi).

VERIFICAREA CAPACITĂȚII PORTANTE A STRATULUI SUPORT:

Suportul trebuie să fie reprezentat de un strat compact, autoportant.

VERIFICAREA GRADULUI DE CURĂȚENIE A STRATULUI SUPORT:

Stratul suport trebuie să fie curățat prin aspirare.

VERIFICAREA CONDIȚIILOR CLIMATICE DIN ÎNCĂPERE:

Următoarele condiții trebuie respectate înainte, în timpul și după montare:

- temperatura aerului să fie de minim 18°C
- temperatura la nivelul solului să fie de minim 15°C
- umiditatea relativă a aerului să fie între 40% și 70%

2.2 Montarea flotantă a pardoselile laminate aqua+ de la EGGER în spații umede este posibilă numai pentru straturile suport menționate mai jos, și care îndeplinesc toate criteriile de montare menționate anterior:

- toate tipurile de șape, inclusiv cu încălzire prin pardoseală pe bază de apă caldă
- îmbrăcămiși de pardoseală existente din piatră naturală și plăci ceramice

STRATURI SUPORT INCOMPATIBILE:

- straturi suport textile
- Structuri cu plăci semifabricate din lemn
- Dușumele lemn
- Plăci fibrolemnoase
- Șape insuficient maturate

STRATURI SUPORT DOAR PARȚIAL COMPATIBILE:

- sisteme electrice de încălzire prin pardoseală (reglarea temperaturii suprafeței)

În general, un sistem electric de încălzire prin pardoseală poate fi folosit drept strat suport în cazul în care acesta este integrat în șapă sau în stratul de beton și nu este are forma unei folii termice, așezată pe stratul de beton.

Foliile termice pot fi folosite drept strat suport numai dacă se garantează că folia respectivă se pretează a fi montată în spații umede (cereți recomandarea producătorului) și dacă temperatura la suprafață nu depășește niciodată 28°C.

ATENȚIE! Pentru straturile suport minerale este neapărat necesară montarea unei folii EGGER aqua+ ALUFLEX sau a unei folii izolatoare cu valoarea SD > 75 m pe post de barieră vapori, dispusă pe întreaga suprafață, înaintea stratului izolator, și să fie sigilată în zona pereților cu bandă EGGER aqua+. În cazul utilizării unor straturi izolatoare care nu provin din gama accesoriilor EGGER, la montarea flotantă pe șape cu încălzire prin pardoseală, cu privire la respectarea valorii maxim admise a rezistenței la transmisie termică a întregii structuri, nu se acordă nici un fel de garanție.

ȘAPE

La montarea flotantă a elementelor de pardoseală aqua+ pe șape, trebuie avută în vedere și luată în calcul o eventuală emisie de umiditate, în vederea evitării unor posibile deteriorări ale construcției sau a structurii pardoselii. Din motivele mai sus enunțate și pentru toate tipurile de șapă, trebuie înaintea montării foliei izolatoare (vezi punctul: Materiale strat suport), **ATENȚIE!** montată o folie EGGER aqua+ ALUFLEX sau a unei folii izolatoare cu valoarea SD > 75 m pe post de barieră vapori, dispusă pe întreaga suprafață și să fie sigilată în zona pereților cu o bandă EGGER aqua+ ALUTAPE. Dacă montajul s-a făcut într-un mod profesional, foliile se vor suprapune în zona de îmbinare pe 20 cm.

ȘAPE CU ÎNCĂLZIRE PRIN PARDOSEALĂ CU APĂ CALDĂ

Fiecare pardoseală cu încălzire necesită o planificare și coordonare a modului de utilizare în ceea ce privește sistemul de încălzire și șapa, pentru a garanta funcționarea ireproșabilă, optimă și pe termen lung a acesteia. În principiu îmbrăcămișile de pardoseală existente trebuie îndepărtate înainte de montarea pardoselii laminate. În cazul unor șape noi trebuie furnizat un certificat cu privire la efectuarea etapelor corespunzătoare de încălzire și răcire, pe baza unui proces verbal de încălzire, suplimentar față de verificările obișnuite ale stratului suport. Indiferent de anotimp, procesul de încălzire și răcire a șapei încălzite trebuie să se realizeze în mod corespunzător.

EXEMPLU DE PROCEDURĂ DE ÎNCĂLZIRE ȘI RĂCIRE

- Încălzire până la maturarea parțială: Începerea etapei de încălzire în cazul șapelor din ciment se face cel mai devreme după 21 zile, la șape din sulfat de calciu cel mai devreme după 7 zile. **ATENȚIE:** Aveți în vedere indicațiile producătorului!
Începerea etapei de încălzire se face cu o temperatură pe tur de 25°C, care trebuie menținută timp de trei zile.
Se va mări temperatura pe tur până când se atinge temperatura maximă pe tur (max. 55°C).
Se va menține temperatura maximă pe tur timp de 4 zile, fără oprire pe timpul nopții.
- Încălzire după maturarea șapei: Începerea etapei de încălzire în cazul șapelor din ciment se face cel mai devreme după 28 zile, la șape din sulfat de calciu cel mai devreme după 14 zile.
ATENȚIE: Aveți în vedere indicațiile producătorului!
Prima zi - începerea etapei de încălzire se face cu o temperatură pe tur de 25°C și creșterea cu 10°C per zi.
A patra zi - atingerea temperaturii maxime pe tur (max. 55°C).
Zilele 5-18 - se va menține temperatura maximă pe tur.
Ziua 19 - Verificarea gradului de maturare – măsurare CM (dacă se constată un nivel prea mare de umiditate reziduală, șapa trebuie încălzită în continuare).
Zilele 19-21 - Se reducerea temperatura pe tur cu câte 10°C în fiecare zi până se atinge valoare de 25°C.
Montarea elementului de pardoseală se face în momentul în care pardoseala a atins temperatura de 18°C.
Se va menține temperatura menționată anterior în timpul montajului și 3 zile după montaj.
După 3 zile, în funcție de necesitate, temperatura pe tur poate fi ridicată treptat.

STRATUL SUPORT/ÎNAINTE DE MONTAJ

ATENȚIE! Temperatura la nivelul solului nu trebuie depășească 28°C. Pentru straturile suport minerale este neapărat necesară montarea unei folii EGGER aqua+ ALUFLEX sau a unei folii anti-condens cu o valoare SD > 75 m pe post de barieră vapori, dispusă pe întreaga suprafață, înaintea stratului izolator, și să fie sigilată cu bandă EGGER aqua+ ALUTAPE în zona de îmbinare cu pereții. În cazul utilizării unor straturi izolatoare care nu provin din gama accesoriilor EGGER, la montarea flotantă pe șape cu încălzire prin pardoseală, cu privire la respectarea valorii maxim admise a rezistenței la transmisie termică a întregii structuri, nu se acordă nici un fel de garanție.

PIATRĂ NATURALĂ ȘI PLĂCI CERAMICE

Trebuie luată în calcul o eventuală emisie de umiditate, în funcție de care se va alege o folie izolatoare corespunzătoare (vezi punctul: **ATENȚIE!** Materiale strat suport) EGGER aqua+ ALUFLEX sau o folie izolatoare cu valoarea SD < 75 m pe post de barieră vapori, dispusă pe întreaga suprafață și să fie sigilată în zona pereților cu o bandă EGGER aqua+ ALUTAPE.

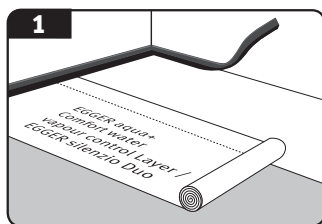
ATENȚIE! MATERIALE DE SUBSTRAT

La pardoselile laminate EGGER aqua+ se va utiliza o folie suport adecvată sistemului, anume folia EGGER silenizio. Folii suport alternative, care pot fi montate, pot fi găsite la www.egger.com/flooring-information.

Sub pardoselile laminate EGGER aqua+ cu folie suport (silenizio) încorporată nu mai sunt necesare alte folii suport.

Pentru straturile suport minerale este neapărat necesară montarea unei folii EGGER aqua+ ALUFLEX sau a unei folii izolatoare cu valoarea SD > 75 m pe post de barieră vapori, dispusă pe întreaga suprafață și să fie sigilată în zona pereților cu o bandă EGGER aqua+ ALUTAPE. (vezi imaginea 1)

Excepție: În cazul utilizării foliei EGGER silenizio DUO ca și strat suport (folie izolare fonică podea cu efect anti-condens integrat) nu mai este necesară montarea unei folii suplimentare cu rol de barieră vapori. Și în acest caz, zona de îmbinare cu pereții va fi sigilată în zona pereților cu o bandă EGGER aqua+ ALUTAPE. (vezi imaginea 1)



3. ÎNAINTEA MONTAJULUI

ACLIMATIZAREA PLĂCILOR DE PARDOSEALĂ LAMINATĂ

Înainte de efectuarea operațiunilor de montare, plăcile de pardoseală laminată trebuie depozitate în încăperea în care urmează să fie montate sau într-o încăpere cu aceleași condiții de ambient. Aclimatizarea se realizează în următoarele condiții:

- în stare ambalată
- timp de cel puțin 48 ore
- în poziție orizontală, la o distanță de minim 50 cm față de toți pereții
- la temperatura aerului de minim 18°C
- la o temperatură a solului de minim 15°C
- la un grad de umiditate relativă a aerului între 40% și 70%

DIRECȚIA DE MONTARE

Cele mai bune rezultate se obțin dacă pardoseala laminată se montează paralel cu direcția sursei de lumină. Pentru straturile suport numite la punctul 2 nu există indicații ferme cu privire la direcția de montare.

PLANIFICAREA PRIMULUI RÂND

Mai întâi se va măsura încăperea pentru a se stabili dacă trebuie redusă lățimea primului rând de plăci. Acest lucru este necesar de fiecare dată când ultimul rând de plăci ce trebuie montat este mai îngust de 5 cm.

ATENȚIE! Dacă este necesară scurtarea plăcilor de pardoseală pe latura lungă, aceasta se va face pe partea de lambă (canalul albastru).

PLANIFICAREA ROSTURILOR MARGINALE

Similar tuturor materialelor organice, plăcile de pardoseli laminate EGGER se pot deplasa ca urmare a schimbării condițiilor de climat din încăpere (contractare/umflare). Prin realizarea unor rosturi marginale/în perete de dimensiuni suficiente față de toate corpurile fixe deplasarea podelei montate nu va fi împiedicată.

În general pentru rosturile marginale/de perete au o lățime între 8 mm și 10 mm față de elemente fixe precum pereți, tocuri de uși, țevi, stâlpi, trepte etc.

PLANIFICAREA PLINTELOR

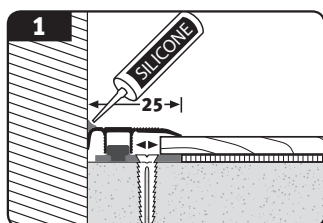
În cadrul sistemului prezentat, se recomandă utilizarea exclusivă a plintelor aqua+ din PVC. Interstițiul dintre pardoseala laminată și plintă va fi etanșată fie printr-o „buză de etanșare“ integrată sau prin intermediul unui material de etanșare (silicon) impermeabil.

PLANIFICAREA PROFILELOR DE TRECERE

Datorită deplasării specifice a pardoselilor laminate, trebuie instalate profiluri de trecere în următoarele zone:

- Praguri ușă
- Treceți între încăperi
- Încăperi cu colțuri
- spații individuale cu lungimea și/sau lățimea mai mare de 10 m

Pentru închideri, treceri sau îmbinări, se recomandă utilizarea exclusivă a profilelor din aluminiu. Interstițiul dintre profil și perete va fi etanșat cu un material de etanșare (silicon) impermeabil. (vezi imaginea 1)

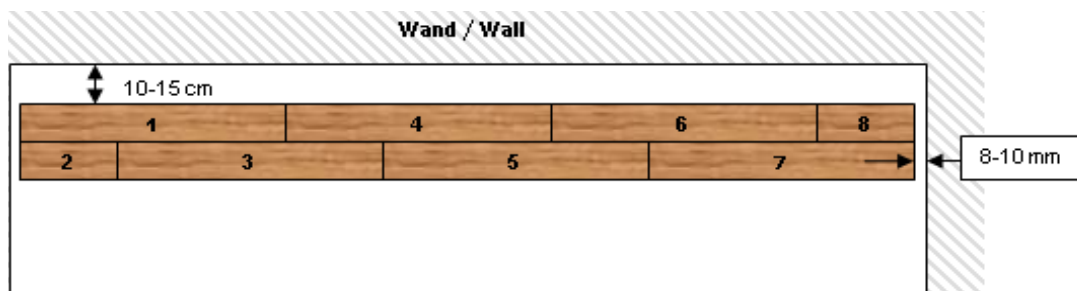


Toate rosturile marginale/de perete, care nu au fost acoperite de plinte sau cu profile, trebuie etanșate prin intermediul unui material de etanșare (silicon) impermeabil.

4. MONTAJ

- Verificați dacă elementele de pardoseală sunt avariate/prezintă defecte. Asigurați-vă că elementele de pardoseală prezintă elementele de îmbinare lambă și uluc (Figura 1/Figura 2).
- Începeți montarea primelor două rânduri în colțul stâng al încăperii, prin poziționarea ambelor laturi cu lambă ale primului element cu fața spre perete și ambele laturi cu uluc îndreptate cu fața spre montator (Figura 1/Figura 2).

Elementele primelor două rânduri pot fi montate concomitent, mai precis în ritm constant cu respectarea unui rost minim la capete de 20 cm, conform reprezentării grafice și a descrierii.



Elementul 1 = Se va poziționa în colțul stâng al încăperii

Elementul 2 = Se va monta pe partea longitudinală elementul cu lungimea modificată. Pentru aceasta se va așeza partea longitudinală a lambei în mod oblic de sus în partea longitudinală a ulucului din elementul 1 și se va coborî în elementul 2 până ce ajunge la nivel. (vezi imaginea 3)

Elementul 3 = Se va monta oblic pe partea longitudinală & se va presa pe lateral. Într-o primă fază se va așeza de sus în jos și oblic lamba pe partea longitudinală a ulucului aferent elementului 1. Se va împinge elementul 3 din această poziție oblică în latura scurtă a elementului 2, până la unirea perfectă a lateralelor celor două elemente. Blocați partea longitudinală în poziție prin coborârea și ulterior presarea părții laterale până ce se percepe în mod palpabil blocarea elementul. (vezi imaginea 4)

Elementul 4 = Se va monta din sens opus, oblic, pe partea longitudinală și se va presa pe lateral. Într-o primă fază se va așeza de jos și oblic, partea longitudinală a ulucului pe cea de lambă, aferentă elementului 3. Se va împinge elementul 4 din această poziție oblică în latura scurtă a elementului 1, până la unirea perfectă a lateralelor celor două elemente. Se va bloca partea longitudinală în poziție prin coborârea și totodată presarea părții laterale până ce se percepe în mod palpabil blocarea elementul. (vezi imaginea 5)

Elementul 5 = Se va monta oblic pe partea longitudinală și se va presa pe lateral (vezi elementul 3)

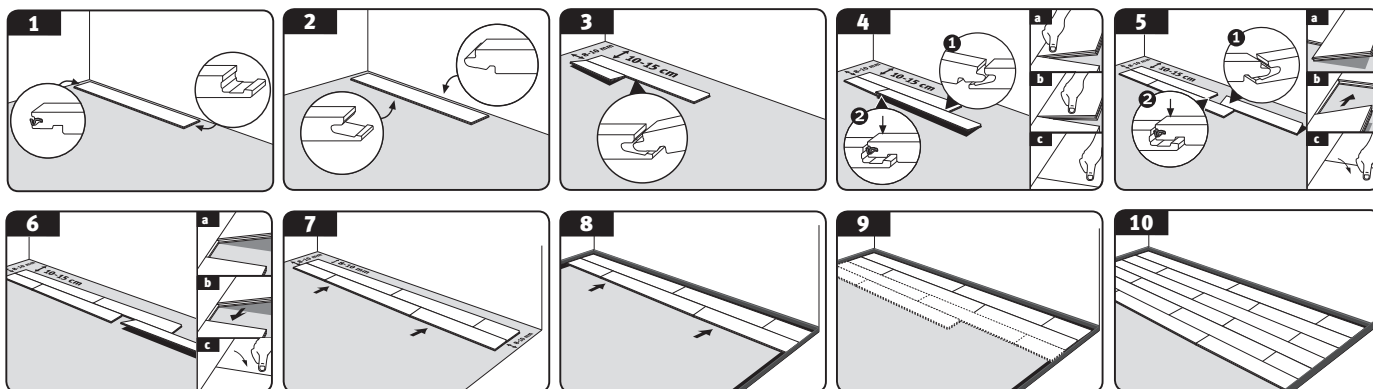
Elementul 6 = Se va monta oblic pe partea longitudinală și se va presa pe lateral (vezi elementul 4)

Elementul 7 = Se va monta oblic pe partea longitudinală și se va presa pe lateral (vezi elementul 3)

Elementul 8 = Se va monta oblic pe partea longitudinală și se va presa pe lateral (vezi elementul 4)

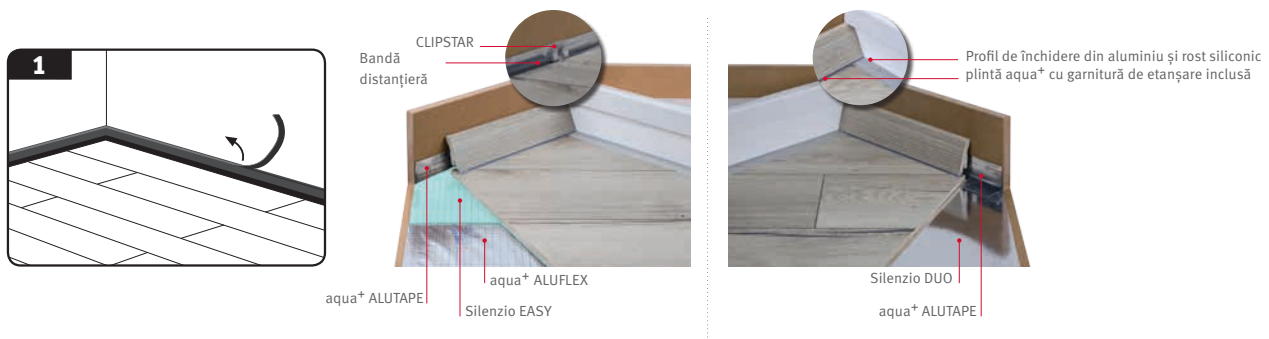
Montajul tuturor celorlalte element din primul și al doilea rând se face precum anterior descris, cu mențiunea că lungimea ultimului element trebuie modificată. (vezi imaginea 6)

Ulterior se vor alinia corespunzător primele două rânduri față de pereți. EGGER aqua+ Tape cu bandă de distanțare integrată asigură menținerea distanței necesare față de perete de 8-10 mm. (Imaginile 7 până la 10)



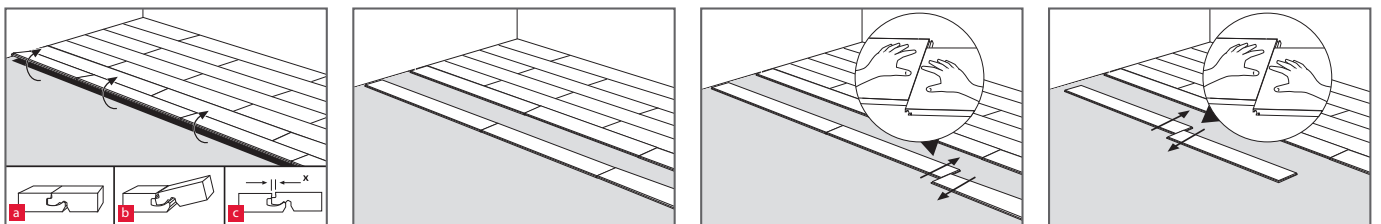
ATENȚIE! Marginile scurte trebuie să fie îmbinate la o distanță minimă de 200 mm. În cazul produselor cu o muchie teșită din fabrică și/sau în cazul unor modele cu design special (de ex. decorul plăcilor de gresie) trebuie avut grijă ca îmbinarea marginilor scurte fie la același nivel cu muchia teșită și/sau cu modelul.

- Montarea primului element din al treilea rând se face prin așezarea oblică a lambei pe partea longitudinală și de sus în partea longitudinală a ulucului din al doilea rând. Din această poziție coborâți elementul până cele două plăci sunt perfect plane. Montarea celui de-al doilea element se face prin așezarea oblică a lambei pe partea longitudinală și de sus în partea longitudinală a ulucului din al doilea rând. Poziționați elementul ce urmează a fi montat în poziție oblică pe partea frontală a primului panou din al treilea rând până la suprapunerea exactă a mecanismului de îmbinare din partea frontală. Blocați partea longitudinală în poziție prin coborârea și ulterior presarea părții frontale până ce se percepe în mod palpabil blocarea elementului.
- Montajul tuturor celorlalte elemente din al treilea rând se face precum anterior descris, cu mențiunea că lungimea ultimului element trebuie modificată.
- La montarea rândurilor următoare se poate începe cu ultimul panou din rândul precedent, dacă acesta are o lungime minimă de 200 mm.
- De acum este posibilă montarea individuală a elementelor. Pentru a pregăti montajul ultimului rând, poziționați elementul ce se vrea a fi montat în mod exact pe pen-ultimul rând. Cu restul de placă (lățimea plăcii) se poate realiza trecerea dintre profilul de perete și element, la distanța selectată. După finalizarea montajului se va înlătura banda de distanțare. (vezi imaginea 1) Ulterior se pot monta înapoi plintele.



DEMONTAREA/REMONTAREA ELEMENTELOR

Pentru o înlocuire nedistructivă a unor elemente de pardoseală deja montate, se recomandă ca, într-o primă fază, întregul rând să fie scos din sistemul de blocare prin ridicarea cu ajutorul unui levier, ca ulterior rândul extras să se plaseze pe podea, fiind posibilă împingerea elementelor prin împingerea acestora în paralel pe latura scurtă. Se recomandă defășurarea operațiunii cu grijă pentru a evita deteriorări în zona profilelor lambă și uluc.

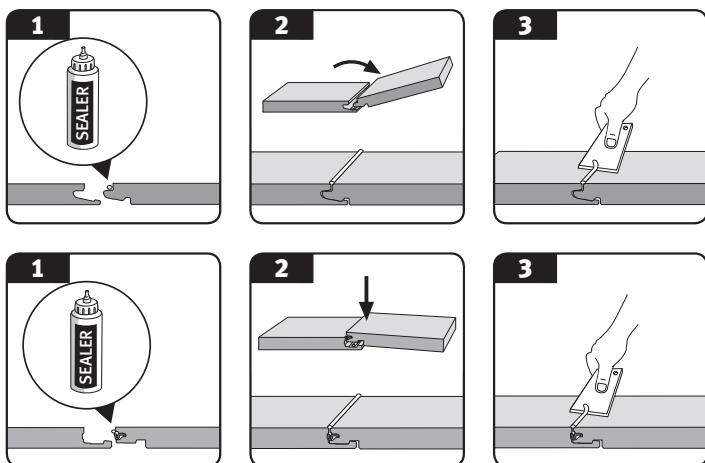


SPAȚII COMERCIALE DIN CLASA DE UTILIZARE 32

La montarea pardoselilor laminate aqua+ în spații comerciale aflate în imediata vecinătate a căilor de acces, se recomandă ca zona de intrare să fie prevăzută cu o zonă de trecere și curățare corespunzător dimensionată (în mod optim 2 x 2 m). În cazul în care nu poate fi asigurată o asemenea zonă de trecere și curățare, se recomandă etanșarea elementelor din zona de intrare cu substanța de etanșare aferentă sistemului, anume aqua+ CLIC SEALER. Adezivul de etanșare aqua+ CLIC SEALER se va aplica pe atât pe latura lungă cât și pe cea scurtă a elementului de montat, astfel încât acesta să se scurgă pe întreaga suprafață de îmbinare și surplusul să poată fi eliminat în partea superioară. Asigurați-vă că elementele sunt îmbinate perfect în că adeziv nu iese în partea inferioară a îmbinării. Surplusul de adeziv de ermetizare CLIC SEALER poate fi îndepărtat de pe suprafața pardoselii fără probleme imediat sau după ce se usucă puțin.

(ATENȚIE!) Datorită geometriei de profil, se va aplica cu atenție adezivul aqua+ CLIC SEALER mai cu seamă pe latura scurtă).

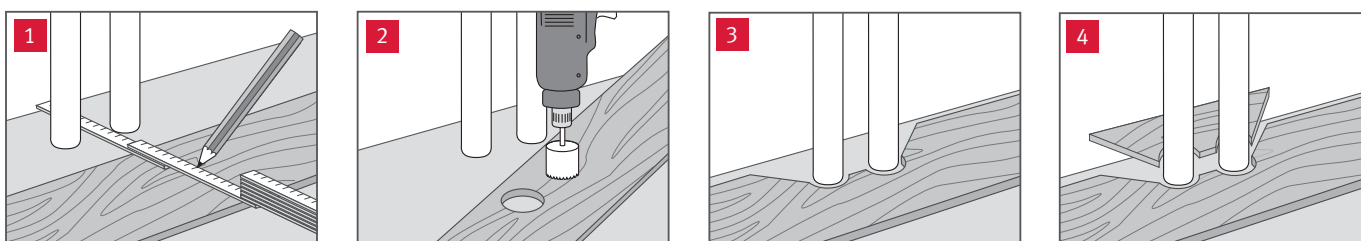
MONTARE/CURĂȚARE ȘI ÎNGRIJIRE



MOBILIER BUCĂTĂRIE/DULAPURI LA COMANDĂ

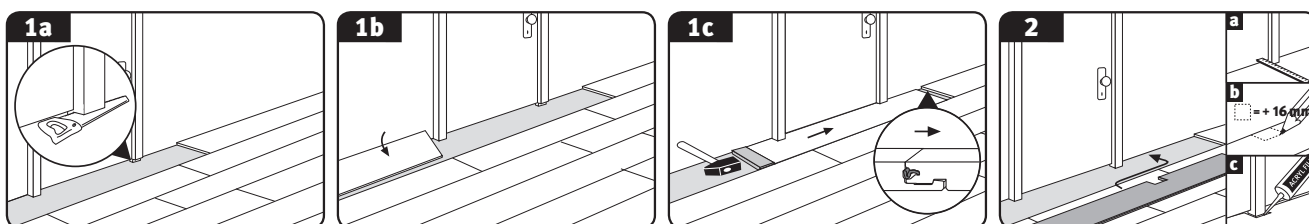
În cazul mobilierului de bucătărie și a dulapurilor la comandă, se recomandă ca acesta să fie asamblat în prealabil, iar pardoseala laminată să fie montată numai până sub plinta mobilierului.

TRECERI TUBULATURĂ



- Măsurați poziția țevilor și marcați-o pe placă (aveți grijă la rosturile marginale).
- Realizați un orificiu care să depășească cu cel puțin 16 mm diametrul țevii.
- Tăiați în unghi de 45° de la orificii.
- Ajustați elementul tăiat și aplicați adeziv.

MONTAREA CADRULUI UȘII



- În cazul existenței unor cadre de uși din lemn se recomandă scurtarea acestora în funcție de grosimea pardoselei laminate și a materialelor din care sunt fabricate straturile, după consultarea clientului. (Imaginea 1a)
- Montați pardoseala laminată sub tocul ușii, ținând cont de rosturile în perete/marginale. În cazul în care la montaj vă loviți de o asemenea situație, elementul în cauză poate fi poziționat oblic și coborât pe partea longitudinală. Ulterior, elementul poziționat pe podea va fi împins la același nivel sub tocul ușilor și se va conecta ermetic pe latura scurtă prin lovituri orizontale aplicate cu un ciocan și pana de lemn. (Imaginile 1b+1c)
- În cazul cadrelor de uși ce nu pot fi scurtate, de ex. din metal, rosturile față de perete/marginale trebuie închise și acoperite cu un material permanent-elastic impermeabil pentru rosturi sau cu profile cornier adecvate. (Imaginea 2)

PROFILE ȘI PLINTE

După montarea profesională a pardoselii laminate aqua+, se vor instala atât profilurile necesare din aluminiu cât și plintele. La montarea pardoselilor laminate EGGER aqua+ în spații umede se recomandă utilizarea exclusivă a plintelor aqua+ din PVC. Interstițiul dintre pardoseala laminată, plintă și/sau profil închidere și perete va fi etanșată cu un material de etanșare impermeabil. Un scurt ghid pentru un montaj simplu se regăsește în cadrul accesoriilor oferite.

ATENȚIE! Pentru cele mai multe tipuri de profil este necesar ca baza (profilul inferior) de montaj al profilului pentru acoperire, să fie montat înaintea montării pardoselii laminate.

5. CURĂȚARE ȘI ÎNGRIJIRE

- Ca în cazul tuturor îmbrăcăminților de pardoseli, se recomandă protejarea noii pardoseli laminate aqua+ de infiltrații cu particulele de praf și apă (de ex. prin apă de ploaie și zăpadă de pe tălpile papucilor) prin folosirea unor preșuri/covoare corespunzătoare. Vezi și capitolul „Domeniu Comercial”.
- Montați protecțiile anti-zgâriere din pâslă pe tălpile scaunelor, ale meselor și ale mobilierului care intră în contact cu pardoseala. Dacă se vrea mutarea unor corpuri de mobilier grele, acestea nu trebuie împinse, ci ridicate.
- Dacă veți folosi scaune sau mobilier cu role, aveți grijă ca acestea să fie numai de tip W (moale).
- Nu lăsați eventuale bălți/picături de apă (umiditate) sau umezeală să se usuce de la sine, ci ștergeți cât de repede posibil cu o cârpă uscată până ce suprafața este complet uscată (în decurs de 1 oră).
- Este posibilă curățarea cu ajutorul unor dispozitive cu abur fără adăugarea de aditivi/soluții de curățare. În timpul acestui proces, dispozitivul de curățare cu abur trebuie menținut permanent în mișcare pentru a evita un contact punctual cu abur mai lung de 30 secunde.
- Curățați pardoseala doar cu aburi.
- Dacă pe pardoseala laminată ajung în mod accidental soluții de curățare obiecte sanitare, atunci aceasta trebuie înlăturată cât mai repede (în decursul a 15 minute). Suprafața afectată trebuie spălată bine cu apă pentru a se neutraliza efectul soluției.
- Nu folosiți niciodată substanțe abrazive pentru curățarea pardoselei.
- Nu folosiți substanțe de curățare ce formează o peliculă (vă recomandăm substanța noastră de curățare CLEAN IT de la EGGER).
- Nu este necesară și nici permisă aplicarea de ceară și/sau șlefuirea pardoselei.
- Nu sunt necesare și nici permise etanșările suprafețelor.
- La aspirare se va utiliza duza pentru pardoseală dură.

Consultantul dumneavoastră de specialitate vă va pune la dispoziție instrucțiuni detaliate de îngrijire, precum și cartea de garanție.

În cazul puțin probabil de deteriorare a parchetului laminat, defectiunile mici pot fi îndepărtate cu ajutorul setului de reparații DECOR MIX & FILL de la EGGER. În cazul unor deteriorări mai mici, reprezentantul specializat poate înlocui una sau mai multe plăci. La cerere puteți obține instrucțiuni separate în acest sens. În cazul unor montaje speciale, cum ar fi de exemplu pe trepte sau pentru alte detalii, adresați-vă reprezentantului de specialitate din orașul dumneavoastră.

*Se aplică condițiile garanției pentru pardoseli laminate EGGER, disponibile la distribuitorul dumneavoastră sau ca download pe Internet.

www.egger.com



Vreți să aflați mai multe detalii?
Scanați aici și veți primi informații suplimentare.

EGGER Retail Products
GmbH & Co. KG
Im Kissen 19
59929 Brilon
Germany
T +49 2961 770-0
F +49 2961 770-62919
flooring@egger.com

Service, consultanță și mai multe informații: